

# 「EA コピペ君」の使い方

by カワセ係長

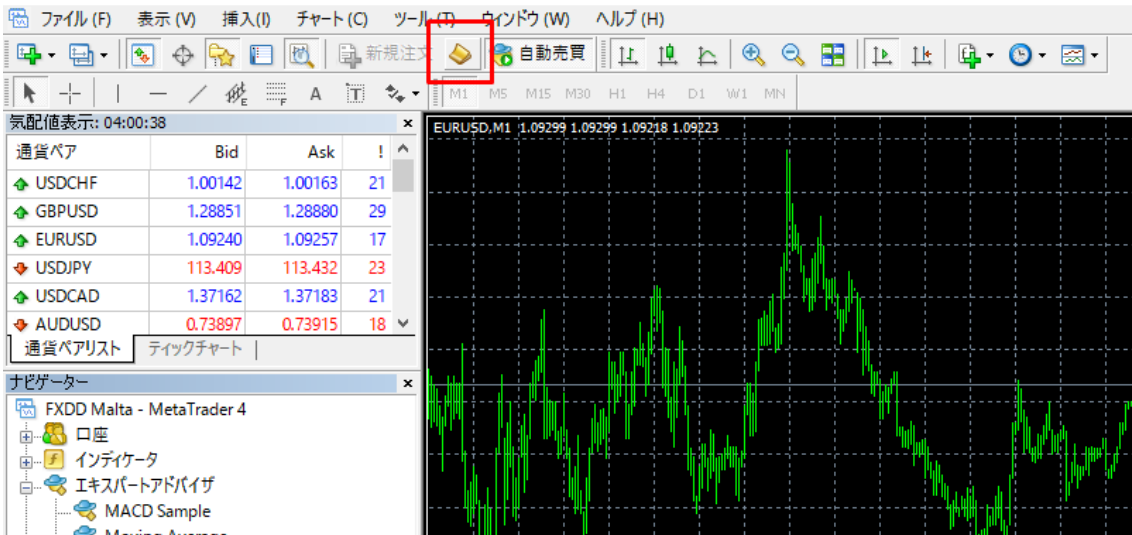


このマニュアルは、以下動画のテキスト版です

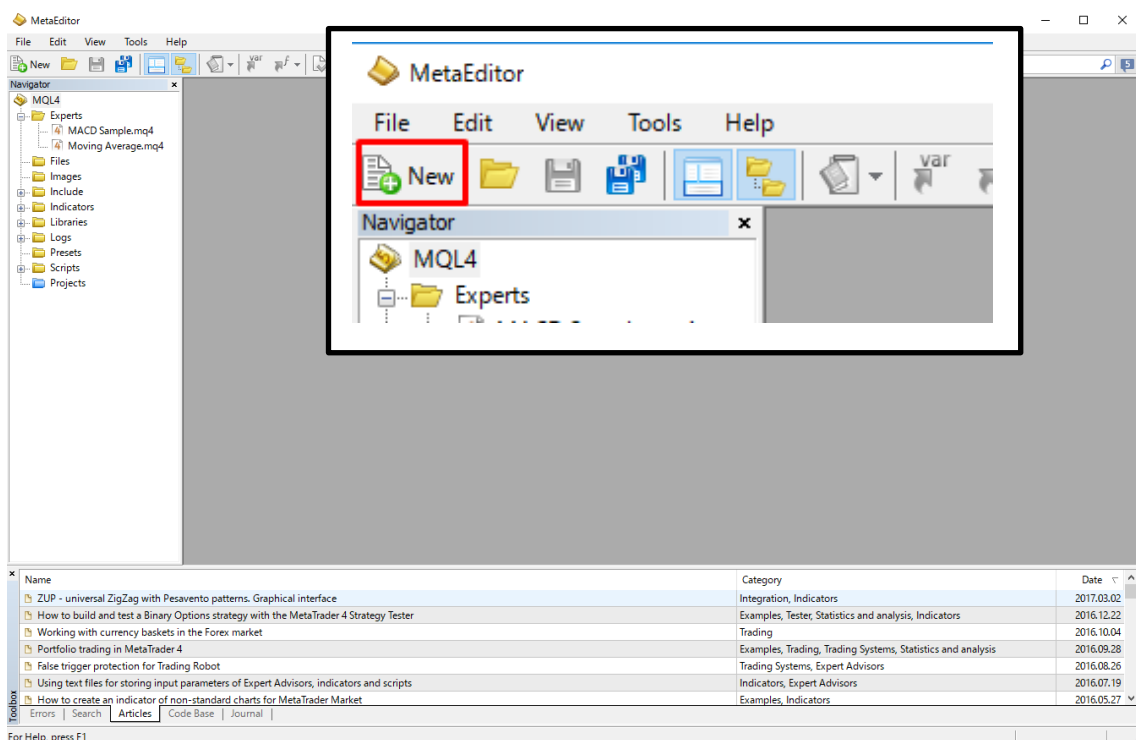
⇒ [https://youtu.be/x-d\\_qpcqt4s](https://youtu.be/x-d_qpcqt4s)

## ■ 1、まずは、「MetaEditor」を開く

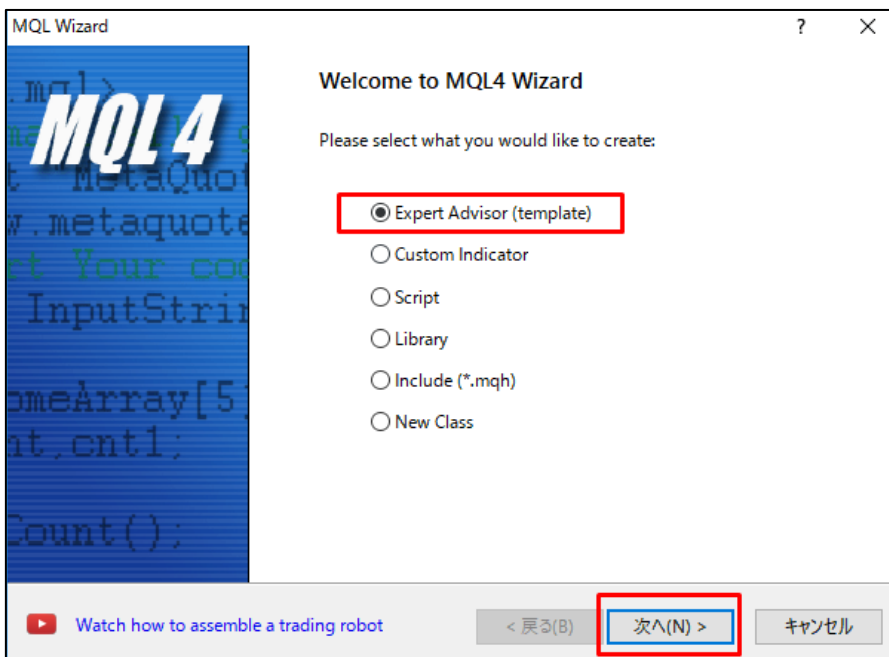
1-1、MT4上側「メタエディタ」という部分をクリックし、「MetaEditor」を開きます



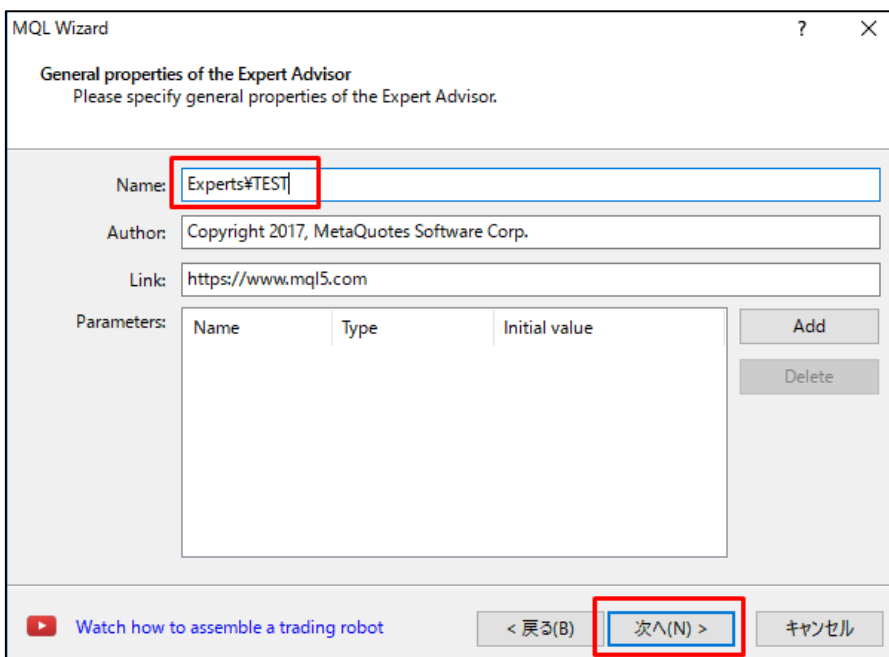
1-2、MetaEditorの画面で、左上の「New」をクリックします



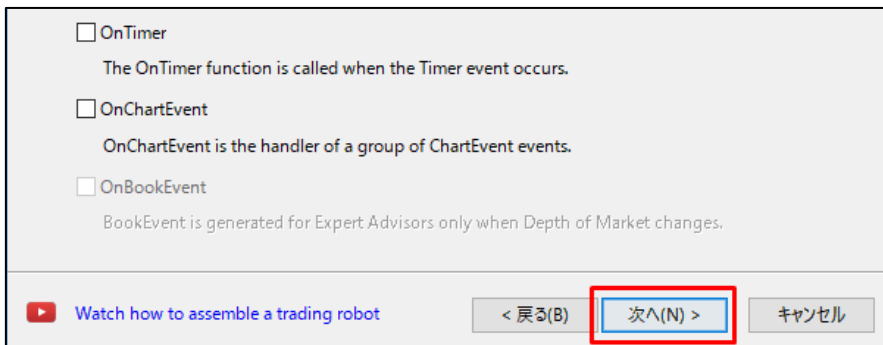
1-3、Expert Adviser (template)にチェックを入れ、「次へ (N)」をクリックします



1-4、Name: に名前を任意で入力し、「次へ (N)」をクリックします  
(今回は、「TEST」という名前のEAにします)



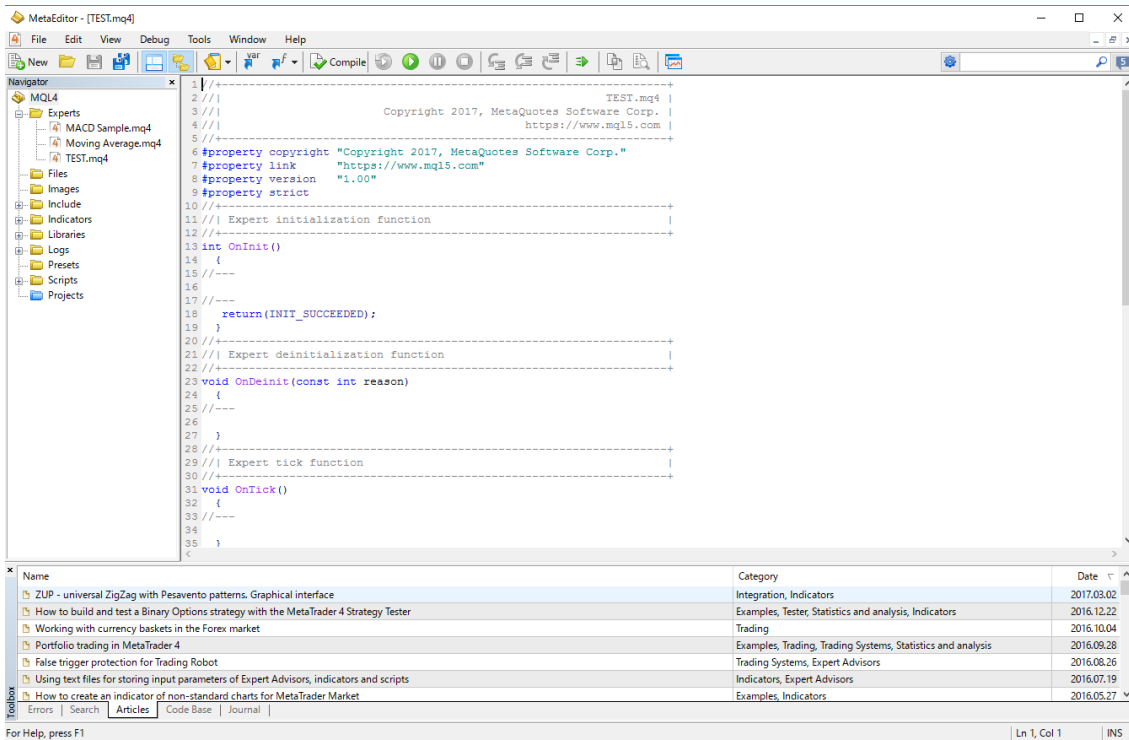
1-5、「次へ (N)」をクリックします



1-6、「完了」をクリックします

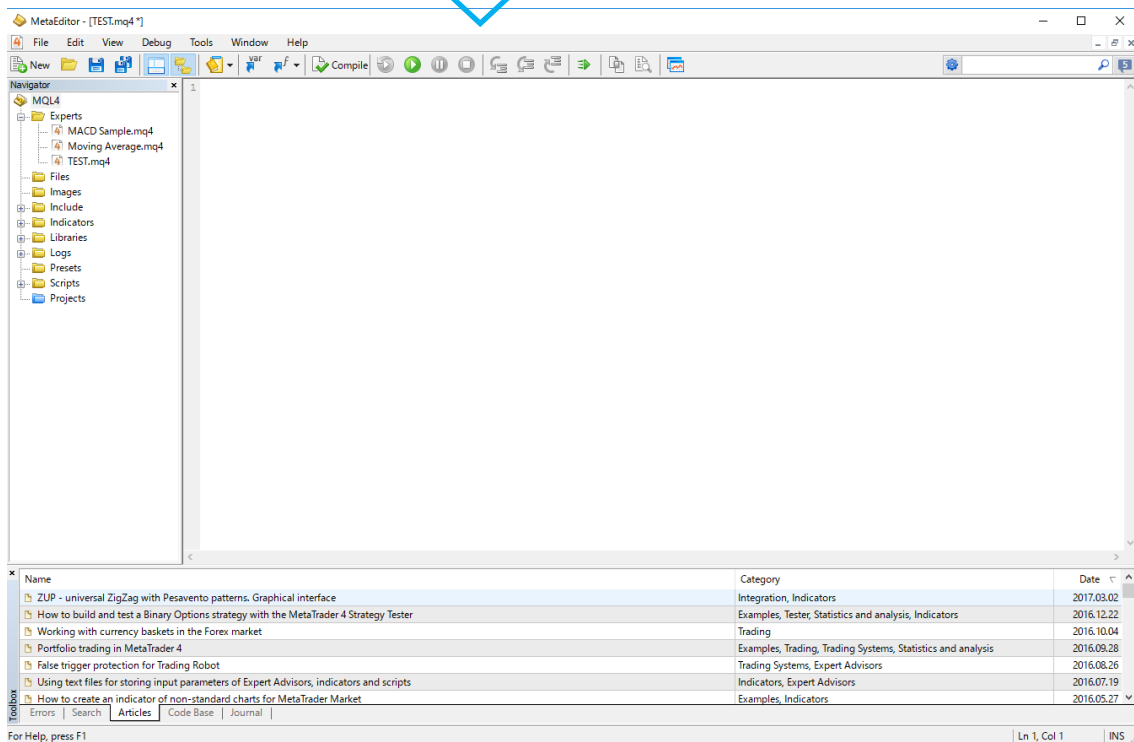
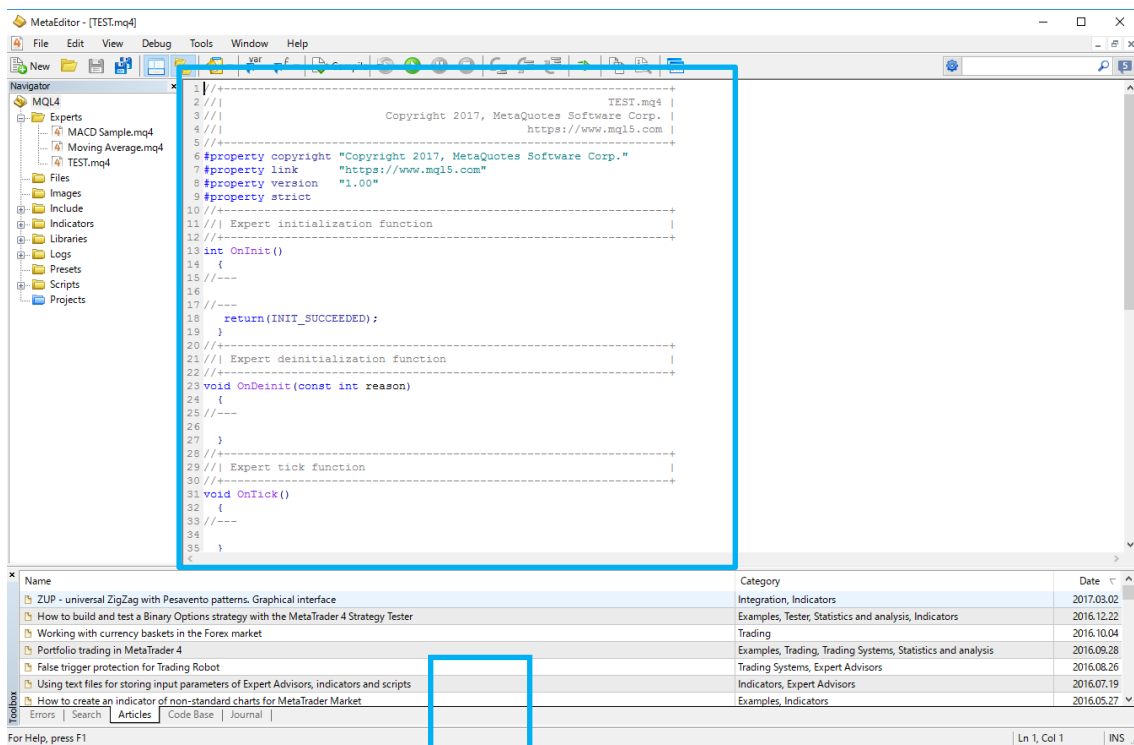


1-7、MetaEditor の画面になりました。これで準備完了です。

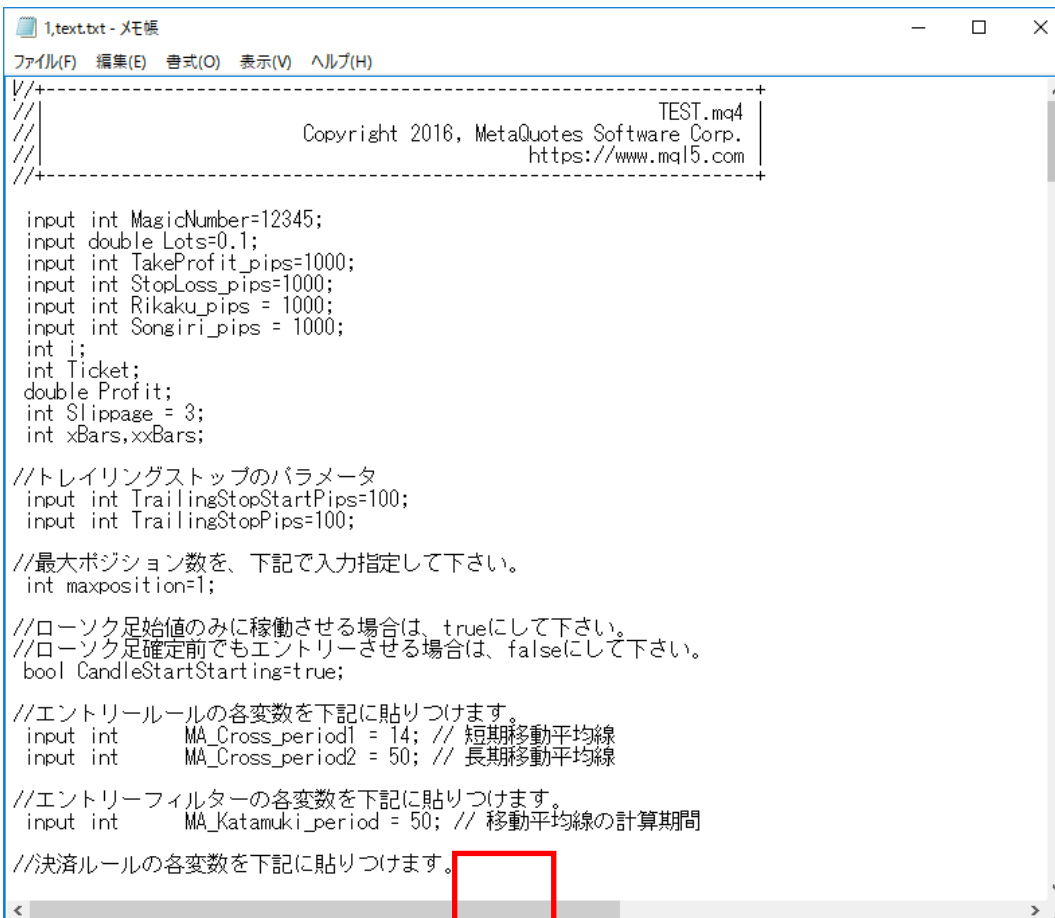


## ■ 2、MetaEditor に「EA コピペ君」を貼り付ける

2-1、MetaEditor の画面にプログラムっぽいものを書いてありますが、全部消します



## 2-2、EA コピペ君を開き、文字を全部選択して「コピー」をクリックします



```
1, text.txt - メモ帳
ファイル(F) 編集(E) 書式(O) 表示(V) ヘルプ(H)
-----
//+-----+
//|                                     TEST.mq4
//|                                     Copyright 2016, MetaQuotes Software Corp.
//|                                     https://www.mql5.com
//+-----+

input int MagicNumber=12345;
input double Lots=0.1;
input int TakeProfit_pips=1000;
input int StopLoss_pips=1000;
input int Rikaku_pips = 1000;
input int Songiri_pips = 1000;
int i;
int Ticket;
double Profit;
int Slippage = 3;
int xBars,xxBars;

//トレイリングストップのパラメータ
input int TrailingStopStartPips=100;
input int TrailingStopPips=100;

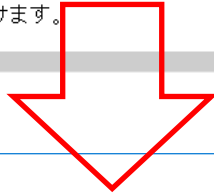
//最大ポジション数を、下記で入力指定して下さい。
int maxposition=1;

//ローク足始値のみに稼働させる場合は、trueにして下さい。
//ローク足確定前でもエントリーさせる場合は、falseにして下さい。
bool CandleStartStarting=true;

//エントリールールの各変数を下記に貼りつけます。
input int MA_Cross_period1 = 14; // 短期移動平均線
input int MA_Cross_period2 = 50; // 長期移動平均線

//エントリーフィルターの各変数を下記に貼りつけます。
input int MA_Katamuki_period = 50; // 移動平均線の計算期間

//決済ルールの各変数を下記に貼りつけます。
```



```
1, text.txt - メモ帳
ファイル(F) 編集(E) 書式(O) 表示(V) ヘルプ(H)
-----
//+-----+
//|                                     TEST.mq4
//|                                     Copyright 2016, MetaQuotes Software Corp.
//|                                     https://www.mql5.com
//+-----+

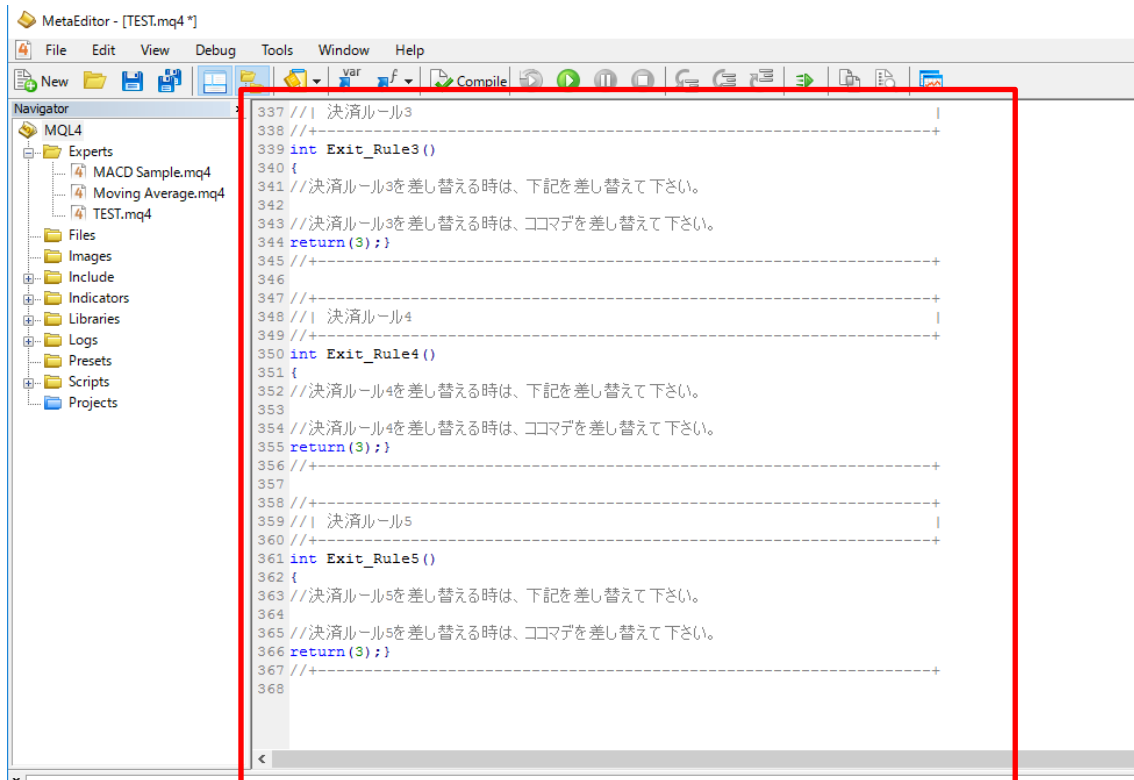
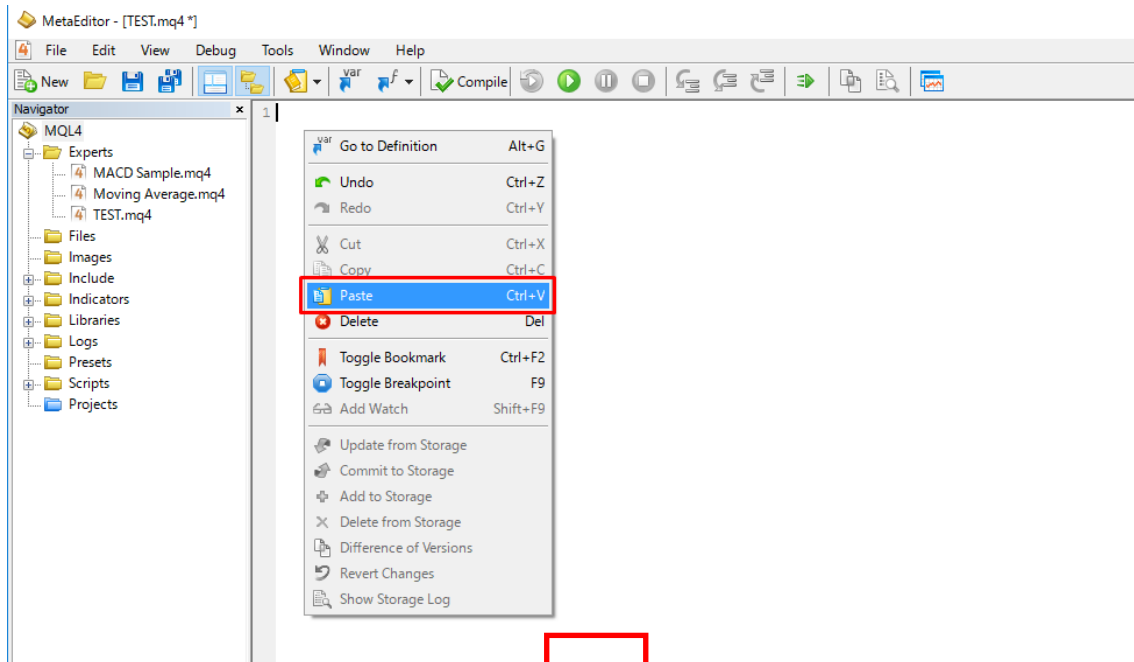
input int MagicNumber=12345;
input double Lots=0.1;
input int TakeProfit_pips=1000;
input int StopLoss_pips=1000;
input int Rikaku_pips =
input int Songiri_pips =
int i;
int Ticket;
double Profit;
int Slippage = 3;
int xBars,xxBars;

//トレイリングストップのパ
input int TrailingStopSta
input int TrailingStopPip

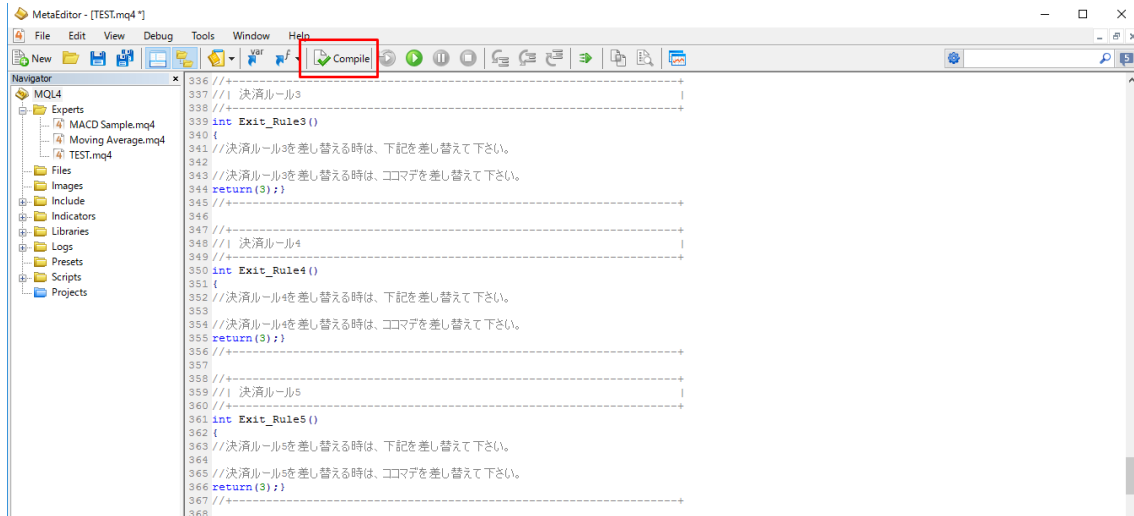
//最大ポジション数を、下記
int maxposition=1;

//ローク足始値のみに稼働
//ローク足確定前でもエン
bool CandleStartStarting=true;
```

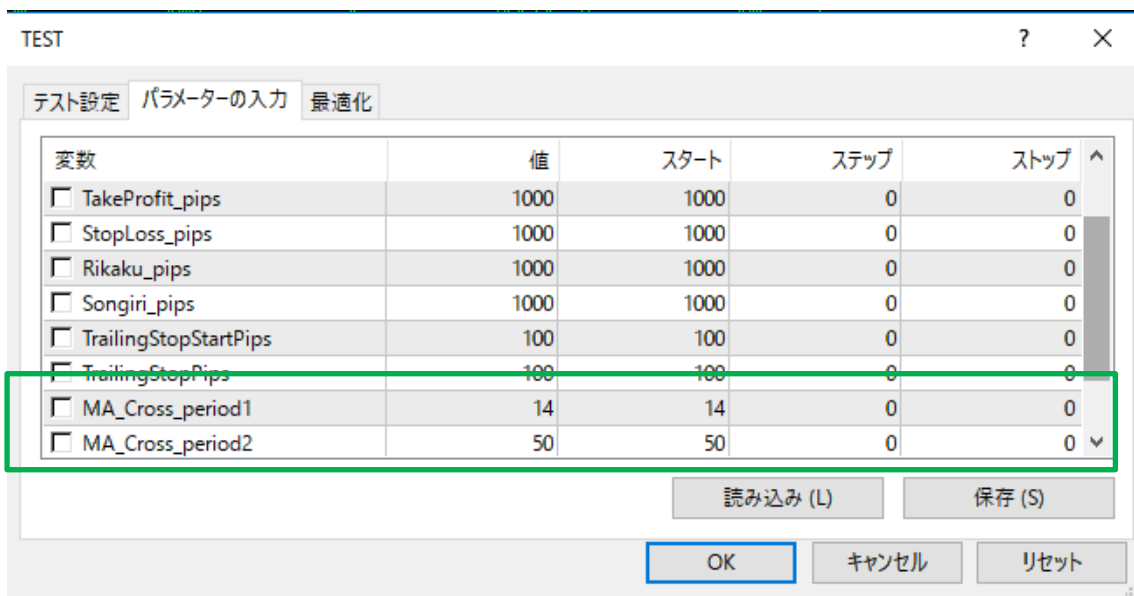
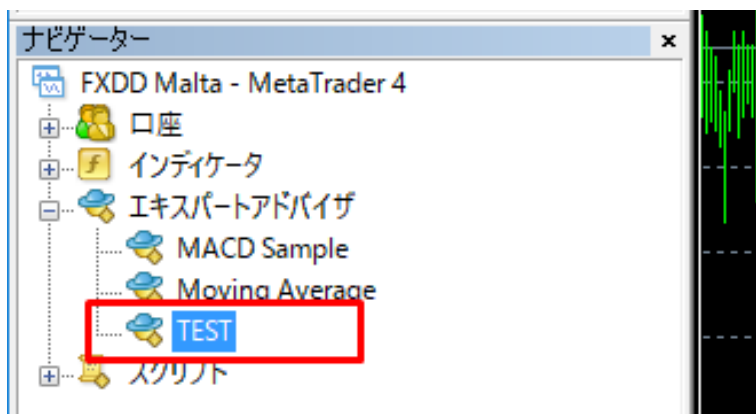
2-3、MetaEditor の画面の戻り、右クリックで「Paste」をクリックします。  
すると、「EA コピペ君」の文字が全て貼り付けられます。



2-4、「Compile」をクリックします。



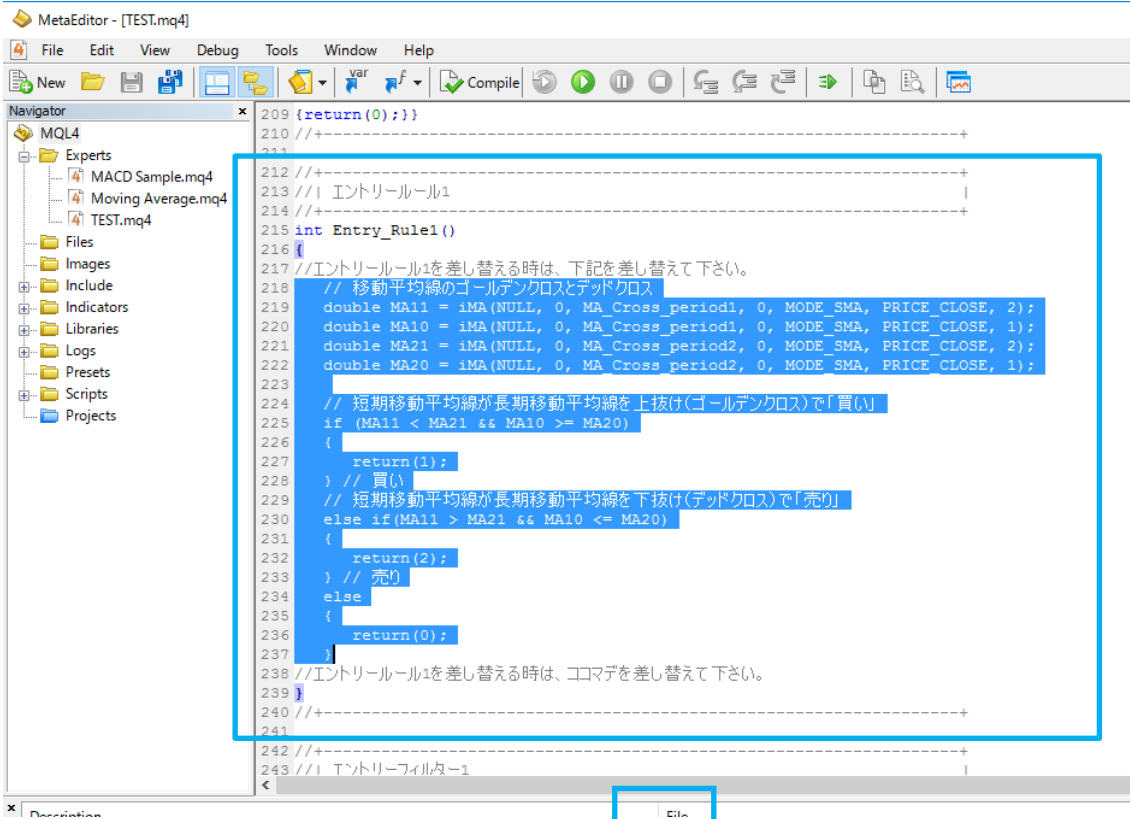
2-5、すると、MT4側にTESTというEAが完成します。これでEA完成です。  
初期状態では、移動平均線クロスのEAになっています。



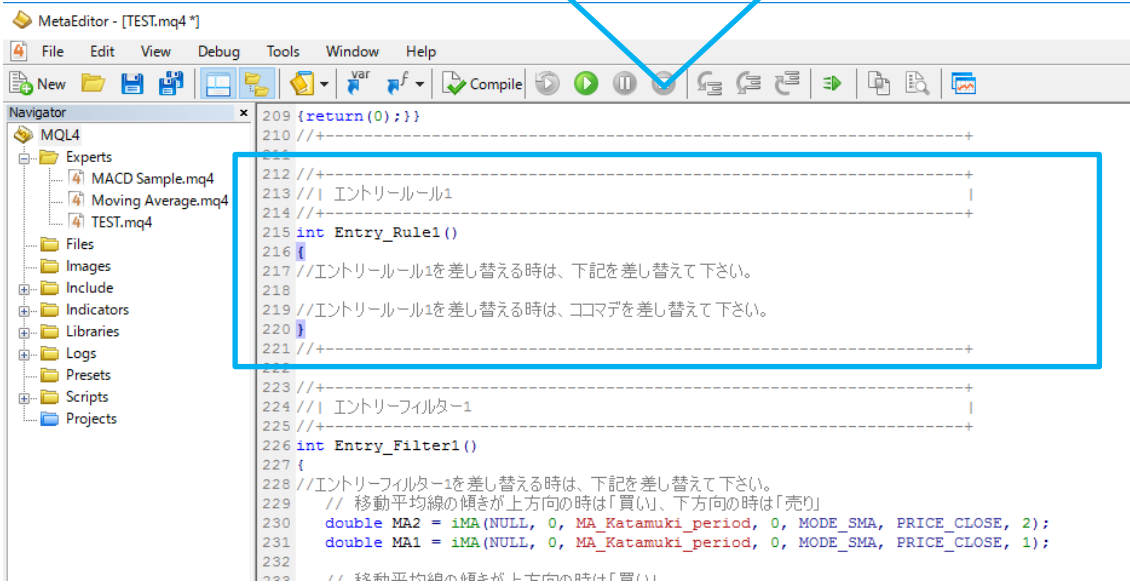
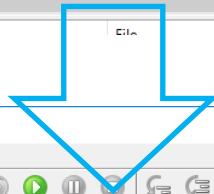




### 3-2、以下の部分を削除します



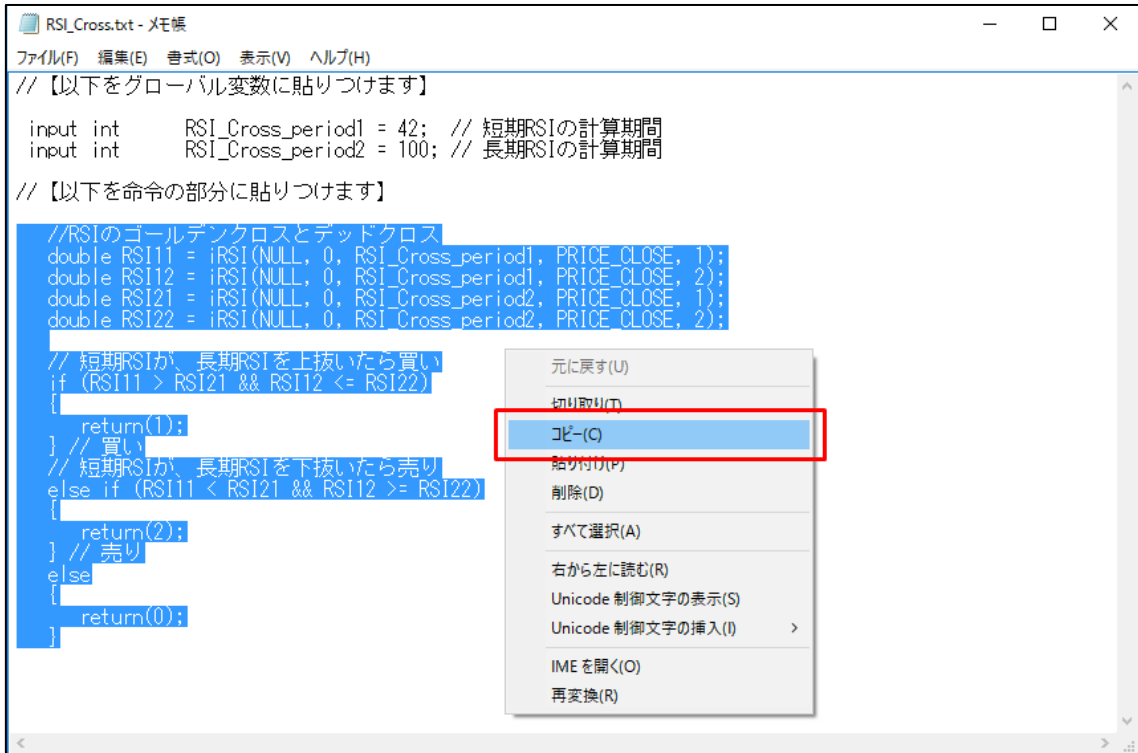
```
209 {return(0);}  
210 //+-----+  
211 //+-----+  
212 //+-----+  
213 //| エントリールール1  
214 //+-----+  
215 int Entry_Rule1()  
216 {  
217 //エントリールール1を差し替える時は、下記を差し替えて下さい。  
218 // 移動平均線のゴールデンクロスとデッドクロス  
219 double MA11 = iMA(NULL, 0, MA_Cross_period1, 0, MODE_SMA, PRICE_CLOSE, 2);  
220 double MA10 = iMA(NULL, 0, MA_Cross_period1, 0, MODE_SMA, PRICE_CLOSE, 1);  
221 double MA21 = iMA(NULL, 0, MA_Cross_period2, 0, MODE_SMA, PRICE_CLOSE, 2);  
222 double MA20 = iMA(NULL, 0, MA_Cross_period2, 0, MODE_SMA, PRICE_CLOSE, 1);  
223  
224 // 短期移動平均線が長期移動平均線を上抜け(ゴールデンクロス)で「買い」  
225 if (MA11 < MA21 && MA10 >= MA20)  
226 {  
227     return(1);  
228 } // 買い  
229 // 短期移動平均線が長期移動平均線を下抜け(デッドクロス)で「売り」  
230 else if (MA11 > MA21 && MA10 <= MA20)  
231 {  
232     return(2);  
233 } // 売り  
234 else  
235 {  
236     return(0);  
237 }  
238 //エントリールール1を差し替える時は、コマデを差し替えて下さい。  
239 }  
240 //+-----+  
241 //+-----+  
242 //+-----+  
243 //| エントリーフィルタ1
```



```
209 {return(0);}  
210 //+-----+  
211 //+-----+  
212 //+-----+  
213 //| エントリールール1  
214 //+-----+  
215 int Entry_Rule1()  
216 {  
217 //エントリールール1を差し替える時は、下記を差し替えて下さい。  
218  
219 //エントリールール1を差し替える時は、コマデを差し替えて下さい。  
220 }  
221 //+-----+  
222 //+-----+  
223 //+-----+  
224 //| エントリーフィルタ1  
225 //+-----+  
226 int Entry_Filter1()  
227 {  
228 //エントリーフィルタ1を差し替える時は、下記を差し替えて下さい。  
229 // 移動平均線の傾きが上方向の時は「買い」、下方向の時は「売り」  
230 double MA2 = iMA(NULL, 0, MA_Katamuki_period, 0, MODE_SMA, PRICE_CLOSE, 2);  
231 double MA1 = iMA(NULL, 0, MA_Katamuki_period, 0, MODE_SMA, PRICE_CLOSE, 1);  
232  
233 // 移動平均線の傾きが上方向の時は「買い」  
234  
235 }  
236 //+-----+  
237 //+-----+  
238 //+-----+  
239 //| エントリーフィルタ2
```

3-3、差し替えたいエントリールールのファイルを開き、コピーします。

例えば、「2本のRSI線のクロス」のルールにしたければ、60種類のうちの一つ、「RSI\_Cross.txt」を開き、以下をコピーします。



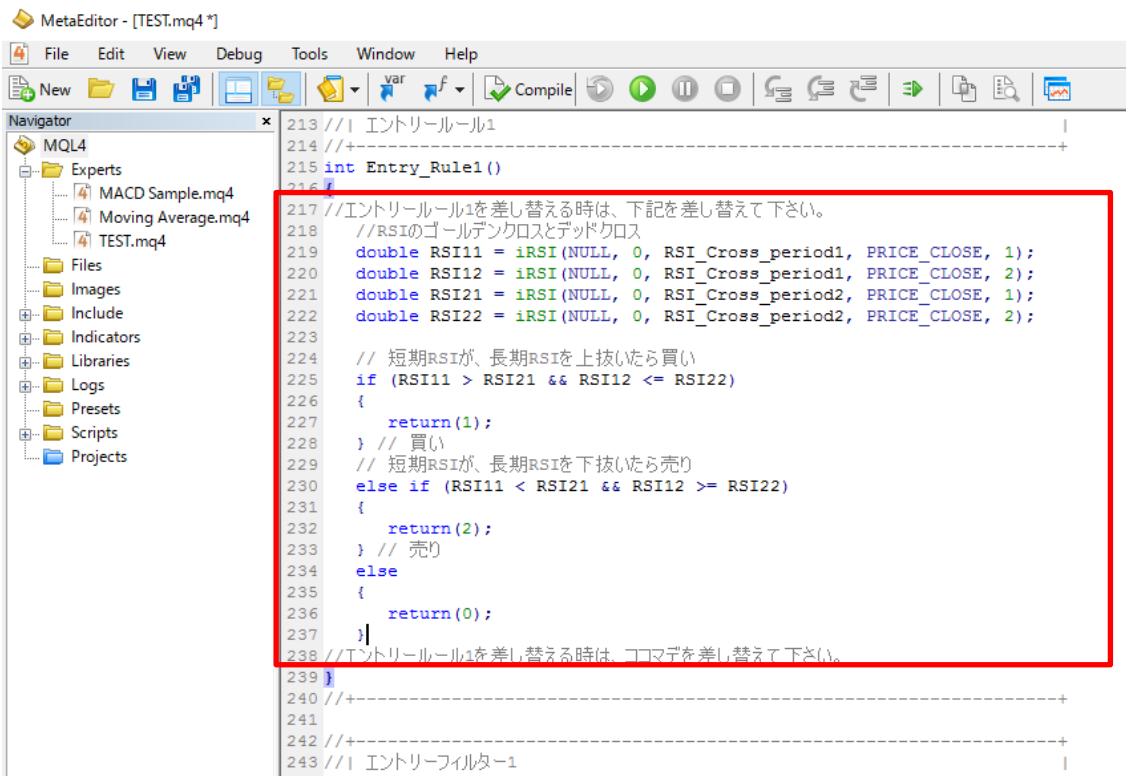
```
// 【以下をグローバル変数に貼りつけます】
input int      RSI_Cross_period1 = 42; // 短期RSIの計算期間
input int      RSI_Cross_period2 = 100; // 長期RSIの計算期間

// 【以下を命令の部分に貼りつけます】

//RSIのゴールデンクロスとデッドクロス
double RSI11 = iRSI(NULL, 0, RSI_Cross_period1, PRICE_CLOSE, 1);
double RSI12 = iRSI(NULL, 0, RSI_Cross_period1, PRICE_CLOSE, 2);
double RSI21 = iRSI(NULL, 0, RSI_Cross_period2, PRICE_CLOSE, 1);
double RSI22 = iRSI(NULL, 0, RSI_Cross_period2, PRICE_CLOSE, 2);

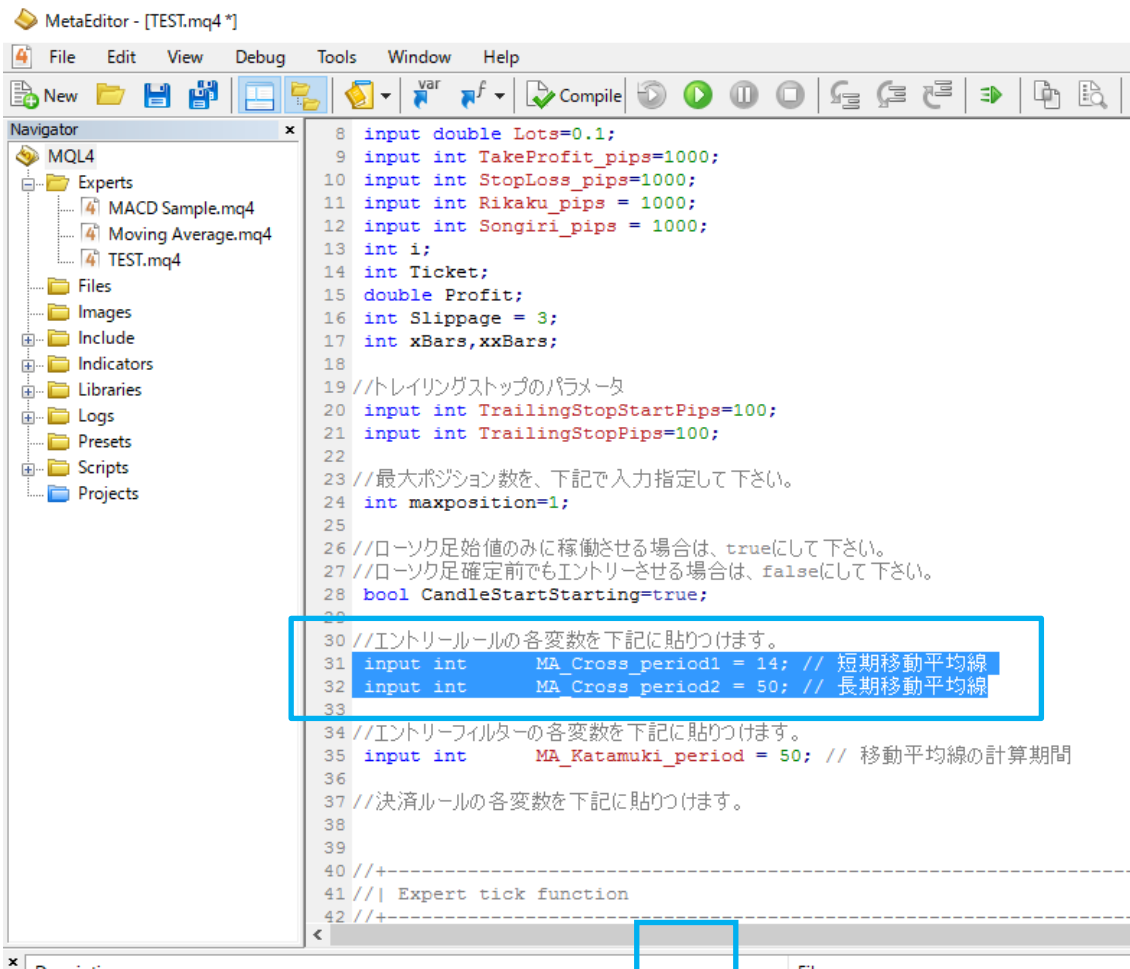
// 短期RSIが、長期RSIを上抜いたら買い
if (RSI11 > RSI21 && RSI12 <= RSI22)
{
    return(1);
} // 買い
// 短期RSIが、長期RSIを下抜いたら売り
else if (RSI11 < RSI21 && RSI12 >= RSI22)
{
    return(2);
} // 売り
else
{
    return(0);
}
```

3-4、MetaEditorの「エントリールール1」の以下の部分に貼り付けます。

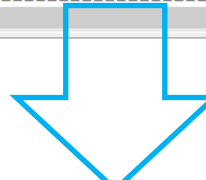


```
213 //1 エントリールール1
214 //+-----+
215 int Entry_Rule1()
216 {
217 //エントリールール1を差し替える時は、下記を差し替えて下さい。
218 //RSIのゴールデンクロスとデッドクロス
219 double RSI11 = iRSI(NULL, 0, RSI_Cross_period1, PRICE_CLOSE, 1);
220 double RSI12 = iRSI(NULL, 0, RSI_Cross_period1, PRICE_CLOSE, 2);
221 double RSI21 = iRSI(NULL, 0, RSI_Cross_period2, PRICE_CLOSE, 1);
222 double RSI22 = iRSI(NULL, 0, RSI_Cross_period2, PRICE_CLOSE, 2);
223
224 // 短期RSIが、長期RSIを上抜いたら買い
225 if (RSI11 > RSI21 && RSI12 <= RSI22)
226 {
227     return(1);
228 } // 買い
229 // 短期RSIが、長期RSIを下抜いたら売り
230 else if (RSI11 < RSI21 && RSI12 >= RSI22)
231 {
232     return(2);
233 } // 売り
234 else
235 {
236     return(0);
237 }
238 //エントリールール1を差し替える時は、コマンドを差し替えて下さい。
239 }
240 //+-----+
241
242 //+-----+
243 //1 エントリーフィルター
244 //+-----+
```

3-5、続いて、MetaEditor の以下の部分を消します

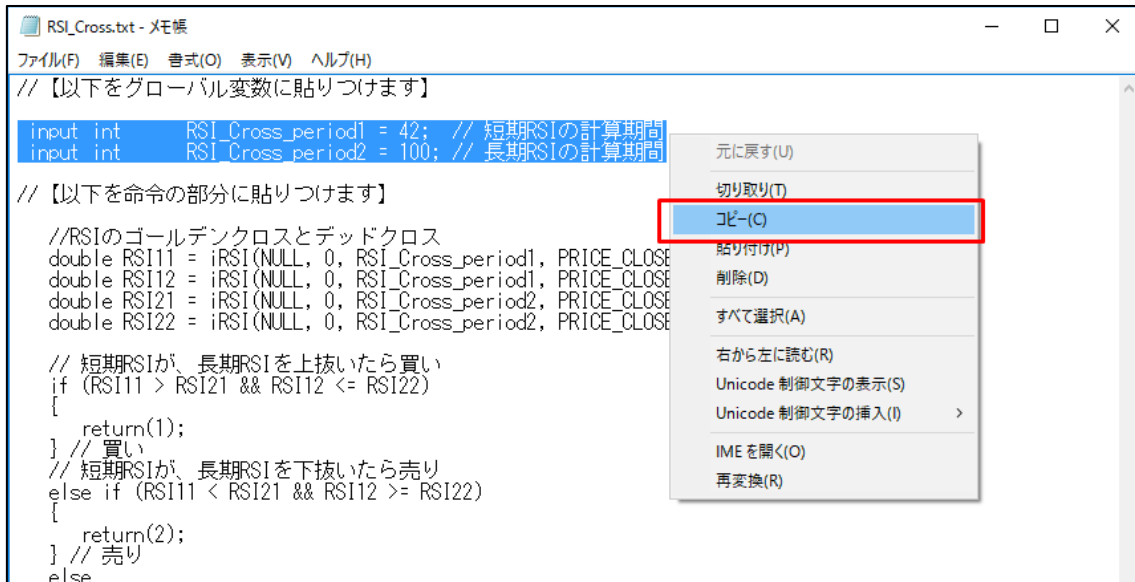


```
8  input double Lots=0.1;
9  input int TakeProfit_pips=1000;
10 input int StopLoss_pips=1000;
11 input int Rikaku_pips = 1000;
12 input int Songiri_pips = 1000;
13 int i;
14 int Ticket;
15 double Profit;
16 int Slippage = 3;
17 int xBars,xxBars;
18
19 //トレイリングストップのパラメータ
20 input int TrailingStopStartPips=100;
21 input int TrailingStopPips=100;
22
23 //最大ポジション数を、下記で入力指定して下さい。
24 int maxposition=1;
25
26 //ローソク足始値のみに稼働させる場合は、trueにして下さい。
27 //ローソク足確定前でもエントリーさせる場合は、falseにして下さい。
28 bool CandleStartStarting=true;
29
30 //エントリールールの各変数を下記に貼り付けます。
31 input int MA_Cross_period1 = 14; // 短期移動平均線
32 input int MA_Cross_period2 = 50; // 長期移動平均線
33
34 //エントリーフィルターの各変数を下記に貼り付けます。
35 input int MA_Katamuki_period = 50; // 移動平均線の計算期間
36
37 //決済ルールの各変数を下記に貼り付けます。
38
39
40 //+-----
41 //| Expert tick function
42 //+-----
```

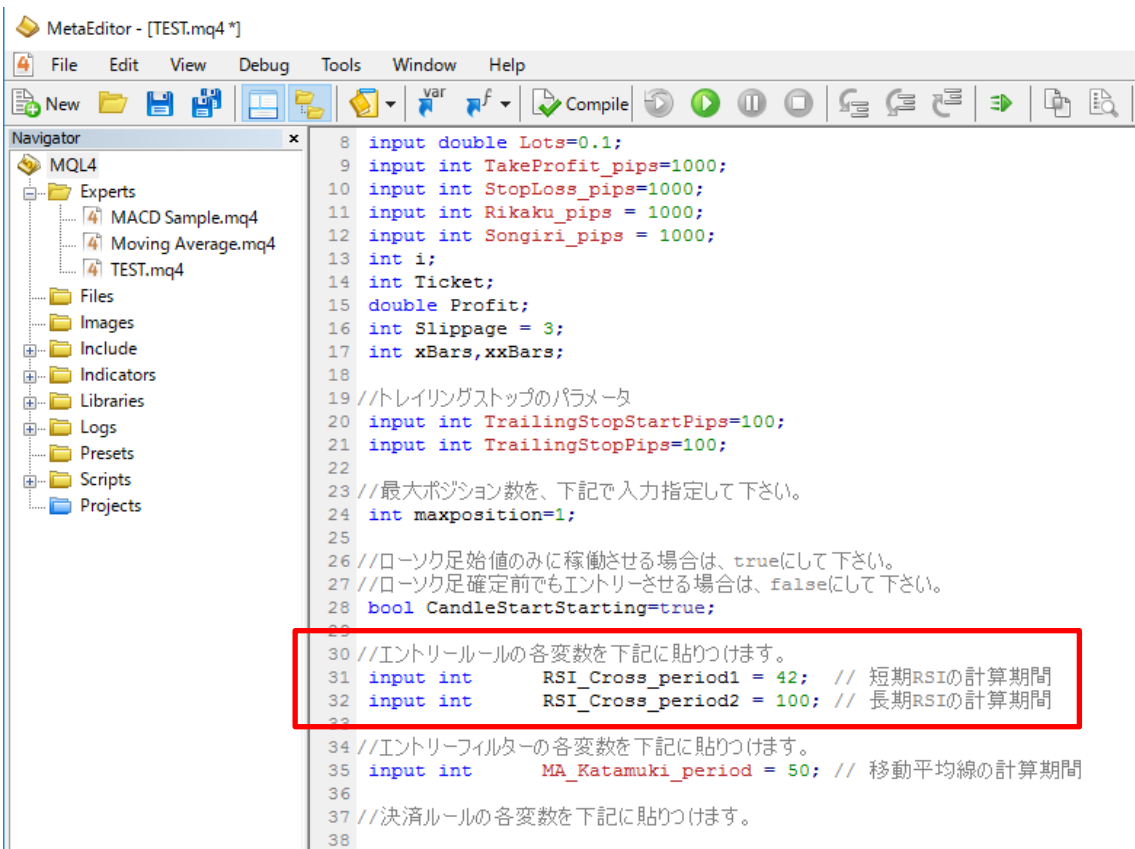


```
25
26 //ローソク足始値のみに稼働させる場合は、trueにして下さい。
27 //ローソク足確定前でもエントリーさせる場合は、falseにして下さい。
28 bool CandleStartStarting=true;
29
30 //エントリールールの各変数を下記に貼り付けます。
31
32
33 //エントリーフィルターの各変数を下記に貼り付けます。
34 input int MA_Katamuki_period = 50; // 移動平均線の計算期間
35
36 //決済ルールの各変数を下記に貼り付けます。
37
38
39 //+-----
```

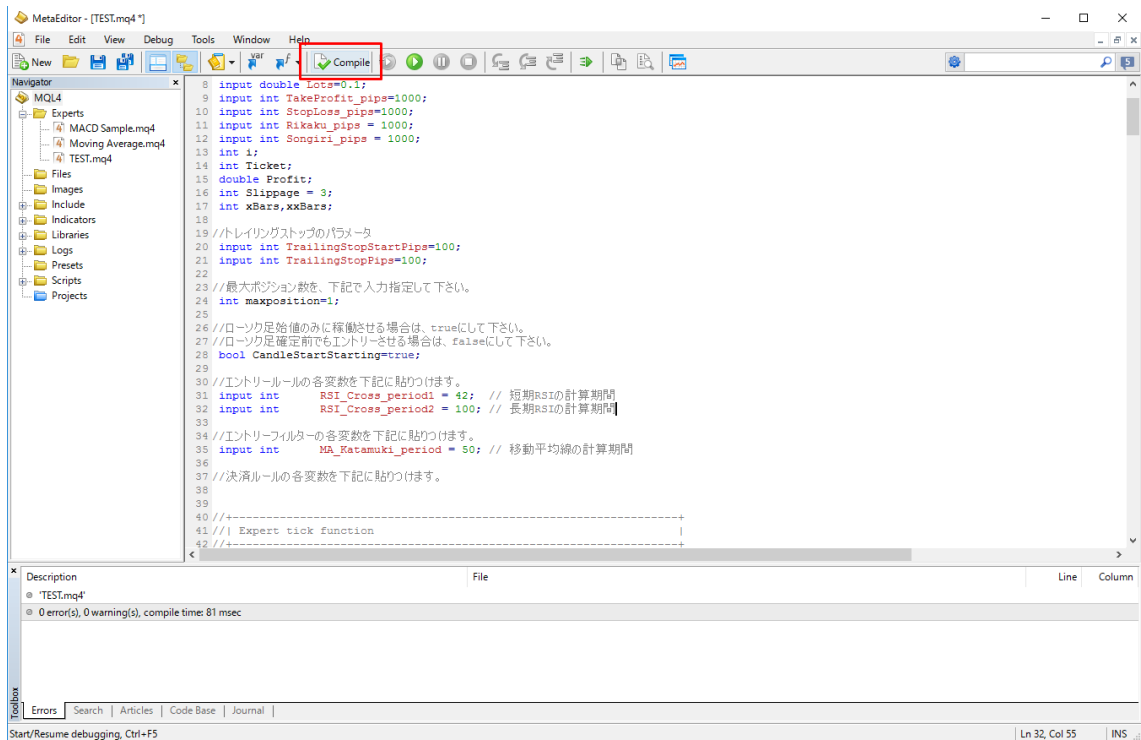
- 3-6、差し替えたいエントリールールのファイルを開き、コピーします。  
 ※今回は「2本のRSIクロス」のエントリールールに差し替えます。



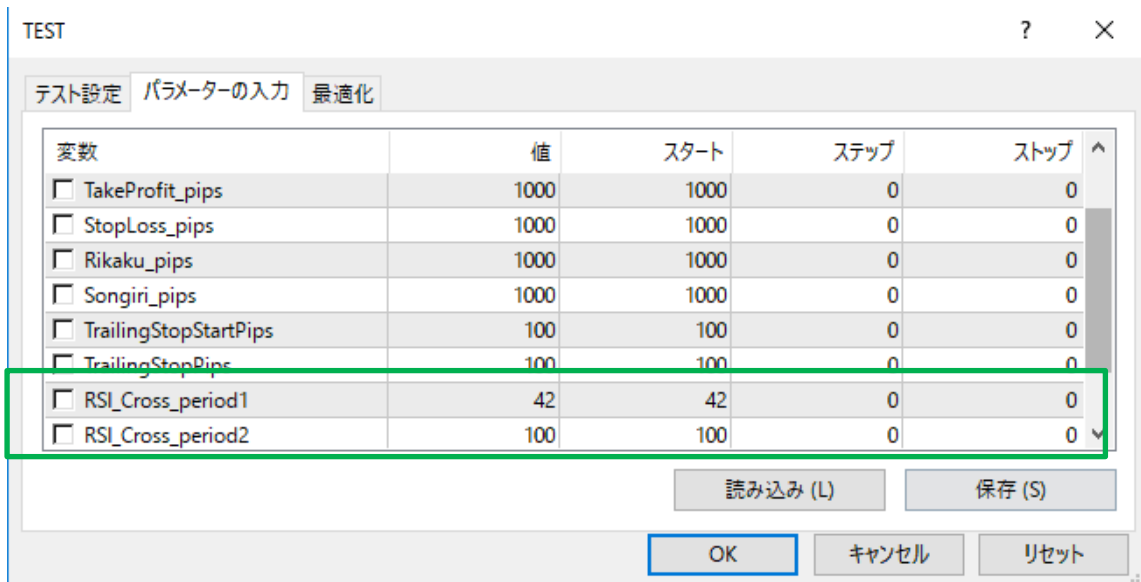
- 3-7、MetaEditor の以下の部分に貼り付けます。



### 3-8、「Compile」をクリックします



### 3-9、TEST という EA が、2 本の RSI クロスの EA に差し変わりました。



これで、「2本のRSI線のクロス」のEA完成です。

自由にエントリールールやフィルター、パラメータを変えて、EAを作っていきます。

## ■ 4、動画で作った EA

エントリールールをコピペしただけですので、まだまだ作りは甘いです。

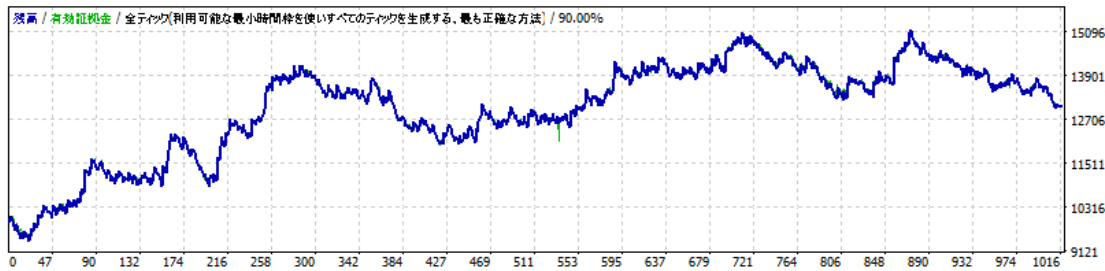
### ● 2本のRSIのクロスEA

通貨ペア	EURUSD (Euro vs. United States Dollar)				
期間	1時間足 (H1) 2007.01.02 09:00 - 2017.02.24 23:00 (2007.01.01 - 2017.05.15)				
モデル	全ティック (利用可能な最小時間枠による最も正確な方法)				
パラメーター	MagicNumber=12345; Lots=0.1; TakeProfit_pips=1000; StopLoss_pips=90; Rikaku_pips=1000; Songiri_pips=1000; CandleCount=5; TrailingStopStartPips=120; TrailingStopPips=80; RSI_Cross_period1=42; RSI_Cross_period2=100; MA_Katamuki_period=50;				
テストバー数	63085	モデルティック数	155766602	モデリング品質	90.00%
不整合チャートエラー	0				
初期証拠金	10000.00	スプレッド	15		
純益	5651.15	総利益	46281.24	総損失	-40630.09
プロフィットファクタ	1.14	期待利得	7.30		
絶対ドローダウン	449.78	最大ドローダウン	1618.59 (10.18%)	相対ドローダウン	10.18% (1618.59)
総取引数	774	売りポジション(勝率%)	397 (39.29%)	買いポジション(勝率%)	377 (45.36%)
		勝率(%)	327 (42.25%)	負率(%)	447 (57.75%)
		最大 勝トレード	637.89	最大 敗トレード	-128.43
		平均 勝トレード	141.53	平均 敗トレード	-90.90
		最大 連勝(金額)	6 (905.81)	最大 連敗(金額)	9 (-815.18)
		最大 連勝(トレード数)	905.81 (6)	最大 連敗(トレード数)	-815.18 (9)
		平均 連勝	1	平均 連敗	2



## ●CCI を使った EA

通貨ペア	EURUSD (Euro vs. United States Dollar)				
期間	1時間足 (H1) 2007.01.02 09:00 - 2017.02.24 23:00 (2007.01.01 - 2017.05.15)				
モデル	全ティック (利用可能な最小時間枠による最も正確な方法)				
パラメーター	MagicNumber=12345; Lots=0.1; TakeProfit_pips=1000; StopLoss_pips=90; Rikaku_pips=1000; Songiri_pips=1000; CandleCount=5; TrailingStopStartPips=120; TrailingStopPips=80; CCI_period=12; CCI_Line=100; MA_Katamuki_period=50;				
テストバー数	63085	モデルティック数	155766602	モデリング品質	90.00%
不整合チャートエラー	0				
初期証拠金	10000.00	スプレッド	15		
純益	3112.35	総利益	57182.20	総損失	-54069.84
プロフィットファクタ	1.06	期待利得	3.07		
絶対ドローダウン	494.38	最大ドローダウン	2315.38 (16.20%)	相対ドローダウン	16.20% (2315.38)
総取引数	1015	売りポジション(勝率%)	523 (37.67%)	買いポジション(勝率%)	492 (45.12%)
		勝率 (%)	419 (41.28%)	負率 (%)	596 (58.72%)
		最大 勝トレード	645.89	敗トレード	-128.43
		平均 勝トレード	136.47	敗トレード	-90.72
		最大 連勝(金額)	6 (968.54)	連敗(金額)	9 (-814.39)
		最大 連勝(トレード数)	1063.37 (5)	連敗(トレード数)	-814.39 (9)
		平均 連勝	1	連敗	2



## ●CCI を使った EA (パラメータ修正版)

テストバー数	63085	モデルティック数	155766602	モデリング品質	90.00%
不整合チャートエラー	0				
初期証拠金	10000.00	スプレッド	15		
純益	5260.21	総利益	35798.76	総損失	-30538.55
プロフィットファクタ	1.17	期待利得	9.13		
絶対ドローダウン	412.75	最大ドローダウン	1252.35 (10.36%)	相対ドローダウン	10.36% (1252.35)
総取引数	576	売りポジション(勝率%)	300 (39.33%)	買いポジション(勝率%)	276 (44.20%)
		勝率 (%)	240 (41.67%)	負率 (%)	336 (58.33%)
		最大 勝トレード	624.66	敗トレード	-127.67
		平均 勝トレード	149.16	敗トレード	-90.89
		最大 連勝(金額)	4 (667.47)	連敗(金額)	11 (-996.08)
		最大 連勝(トレード数)	844.25 (2)	連敗(トレード数)	-996.08 (11)
		平均 連勝	1	連敗	2





## ●MAクロスEA・・・勝率重視のスカール気味EA

通貨ペア	EURUSD (Euro vs. United States Dollar)		
期間	1時間足(H1) 2007.01.02 09:00 - 2017.02.24 23:00 (2007.01.01 - 2017.05.15)		
モデル	全ティック (利用可能な最小時間枠による最も正確な方法)		
パラメーター	MagicNumber=12345; Lots=0.1; TakeProfit_pips=25; StopLoss_pips=90; Rikaku_pips=1000; Songiri_pips=1000; CandleCount=5; TrailingStopStartPips=120; TrailingStopPips=80; MA_Cross_period1=14; MA_Cross_period2=50; MA_Katamuki_period=50;		
テストバー数	63085	モデルティック数	155766602
不整合チャートエラー	0	モデリング品質	90.00%
初期証拠金	10000.00	スプレッド	15
純益	1845.59	総利益	14592.62
プロフィットファクタ	1.14	期待利得	2.52
絶対ドローダウン	169.42	最大ドローダウン	989.61 (9.15%)
総取引数	731	売りポジション(勝率%)	371 (80.59%)
		勝率(%)	590 (80.71%)
		最大 勝トレード	30.46
		平均 勝トレード	24.73
		最大 連勝(金額)	18 (445.61)
		最大 連勝(トレード数)	445.61 (18)
		平均 連勝	5
		買いポジション(勝率%)	360 (80.83%)
		負率(%)	141 (19.29%)
		最大 敗トレード	-95.38
		平均 敗トレード	-90.40
		最大 連敗(金額)	7 (-631.04)
		最大 連敗(トレード数)	-631.04 (7)
		平均 連敗	1



ここから、フィルター条件や決済ルールをコピーで貼り付けていき、もう少し作り込む必要があるでしょう。